

[zurück](#) [Home](#) [weiter](#)

## 3.05 Bedienung der Profi-Suche

### Syntaxbeschreibung der Profi-Suche

**Dokumenttyp:** oder **Dokumenttyp** findet alle Daten zum Dokumenttyp.

**Dokumenttyp: Feldinhalt {Vergleichsoperator} "Wert"** findet alle Daten zum Dokumenttyp bezogen auf den Ausdruck des Feldinhalts.

Der Feldinhalt bezieht sich auf die Beschreibung des Feldes und kann im Assistenten der Profi-Suche geladen oder im Dokument eingesehen werden. Als Vergleichsoperatoren werden derzeit folgende Ausdrücke unterstützt:

Nr.	Operator	Beschreibung	Beispiel
1	=	Überprüfung vom Feldinhalt auf Gleichheit	Status = "aktiv"
2	!=	Überprüfung vom Feldinhalt auf Ungleichheit	Status != "aktiv"
3	<	Überprüfung, ob Feldinhalt kleiner als der Wert ist	Datum < "1.03.2007"
4	≤	Überprüfung, ob Feldinhalt kleiner oder gleich dem Wert ist	Datum ≤ "1.03.2007"
5	>	Überprüfung, ob Feldinhalt größer als der Wert ist	Datum > "1.03.2007"
6	≥	Überprüfung, ob Feldinhalt größer oder gleich dem Wert ist	Datum ≥ "1.03.2007"
7	LIKE	Überprüfung, ob der Feldinhalt den Wert enthält	Mitarbeiter LIKE "Meier"
8	CONTAINS	Überprüfung, ob der Feldinhalt einer Mehrfachauswahl den Wert enthält	Projektmanager CONTAINS "Meier"
9	STARTS_WITH	Überprüfung, ob der Feldinhalt mit dem Wert beginnt	Mitarbeiter STARTS_WITH "Peter"
10	ENDS_WITH	Überprüfung, ob der Feldinhalt mit dem Wert endet	Mitarbeiter ENDS_WITH "Meier"
11	→	Feld zeigt auf Dokument	Dokument A: Verlinktes Dokument B - > Dokument B Dokument.Feldname > 6
			z.B. Arbeitspaket : Projekt → Projekt AND Projekt.Nummer > 6

**Anmerkungen:** Bei den Operatoren wird die Groß/Kleinschreibung ignoriert; LIKE und like sind also gültig.

Die Abfrage 1 findet alle Dokumente, wo der Feldinhalt Status genau "aktiv" ist und die Abfrage 2 findet alle Dokumente wo dieser Inhalt ungleich ist.

Die Abfragen 3 bis 6 vergleichen den Feldinhalt Datum, wobei das Gleichheitszeichen das Datum selber berücksichtigt.

Die Abfrage 7 vergleicht, ob der Wert im Feldinhalt enthalten ist (beispielsweise findet Mitarbeiter LIKE "Meier", aller Mitarbeiter mit Meier ⇒ Klaus Meier, Monika Meyer-Grund, ...).

Die Abfrage 10 findet alle Daten, wo als Projektleiter der Mitarbeiter Meier eingetragen wurde. Diese Abfrage muss immer dann verwendet werden, wenn der gesuchte Feldinhalt eine Mehrfachauswahl ist.

Die Abfrage 9 findet alle Dokumente, wo der Feldinhalt mit dem Wert beginnt und Abfrage 10 alle Dokumente, wo der Feldinhalt mit dem Wert endet.

Die Abfrage 11 zeigt auf ein Dokument und muss immer dann verwendet werden, wenn der gesuchte Feldinhalt in dem Dokument abgefragt wird, was sich hinter dem Verweis verbirgt.

Abfragen können auch mehrere verknüpfte Bedingungen enthalten oder negiert werden. Dabei werden derzeit folgende Operatoren unterstützt:

Nr.	Operator	Beschreibung	Beispiel
1	AND	Und-Verknüpfung (beide Werte müssen erfüllt sein)	Status = "Aktiv" AND Status = "Vorleistung"
2	OR	Oder-Verknüpfung (einer der Werte muß erfüllt sein)	Status = "Aktiv" OR Status = "Vorleistung"
3	NOT	Negierung	NOT (Status = "Passiv")

Mit Hilfe des Zusatzes SORT können die Ergebnisse sortiert werden. Beispiel: SORT Bezeichnung, sortiert nach dem Feld Bezeichnung. Aufsteigend (ASC) ist die Standardeinstellung für Sortierung und muss nicht explizit angegeben werden.

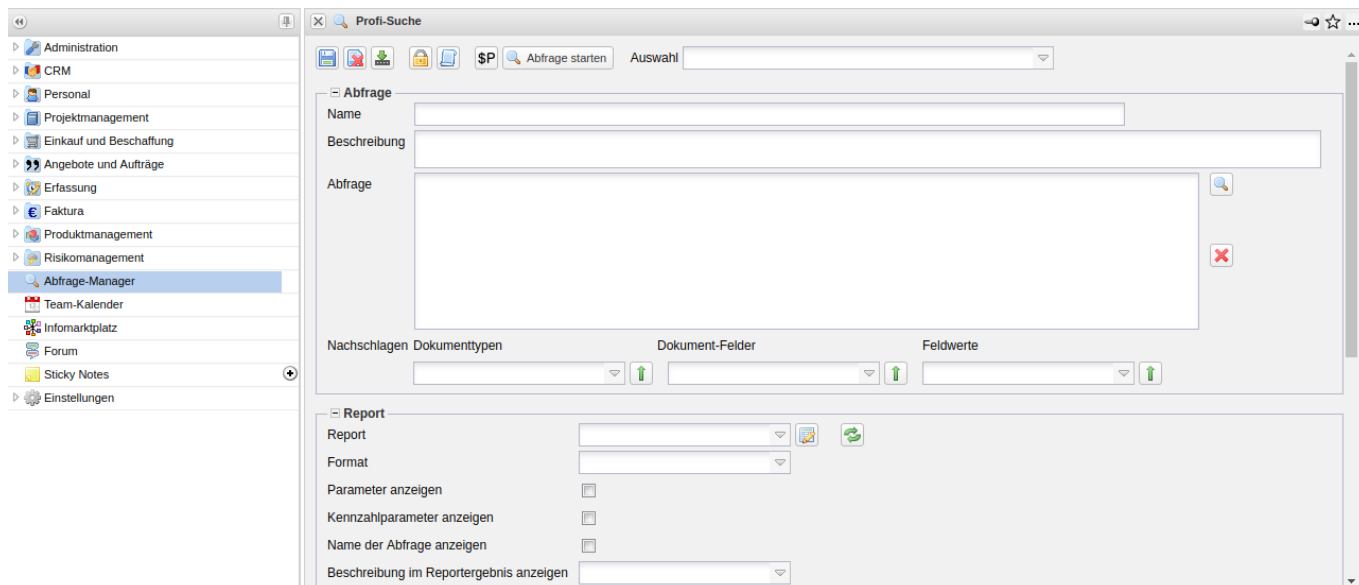
DESC sortiert absteigend. Beispiel: SORT Bezeichnung DESC, sortiert absteigend nach dem Feld Bezeichnung.

In der Profi-Suche können auch ab Version 2.5 feste Variablen genutzt werden, wenn beispielsweise der angemeldete Benutzer oder das aktuelle Datum benötigt wird:

Nr.	Variable	Beschreibung	Beispiel
1	\$today	aktueller Tag	Date = \$today
2	\$now	aktueller Tag und aktuelle Uhrzeit	Date = \$now
3	\$user	Link auf aktuellen (angemeldeten) Mitarbeiter	Mitarbeiter = \$user (Beispiel Link im Arbeitspaket auf Mitarbeiter; Vergleich mit LIKE nicht möglich)
4	\$username	Schlüssel des aktuellen Mitarbeiters	Mitarbeiter LIKE \$username; Mitarbeiter = \$username;
5	\$userfirstname	Vorname des aktuellen Mitarbeiters	Mitarbeiter.Vorname LIKE \$userfirstname; Mitarbeiter.Vorname = \$userfirstname;
6	\$userlastname	Nachname des aktuellen Mitarbeiters	Mitarbeiter.Name LIKE \$userlastname; Mitarbeiter.Name = \$userlastname;
7	\$userlogin	Login des aktuellen Mitarbeiters	Mitarbeiter.Login LIKE \$userlogin; Mitarbeiter.Login = \$userlogin;
8	\$userlocale	Gebietsschema des aktuellen Mitarbeiters	Mitarbeiter.Gebietsschema LIKE \$userlocale; Mitarbeiter.Gebietsschema = \$userlocale;
9	\$userlanguage	Sprache des aktuellen Mitarbeiters	Mitarbeiter.Sprache LIKE \$userlanguage; Mitarbeiter.Sprache = \$userlanguage;
10	\$usercountry	Land des aktuellen Mitarbeiters	Mitarbeiter.Land LIKE \$usercountry; Mitarbeiter.Land = \$usercountry;

# Verwendung der Profi-Suche

Die Profi-Suche befindet sich im Menü im Funktionsbereich des Abfrage-Managers.

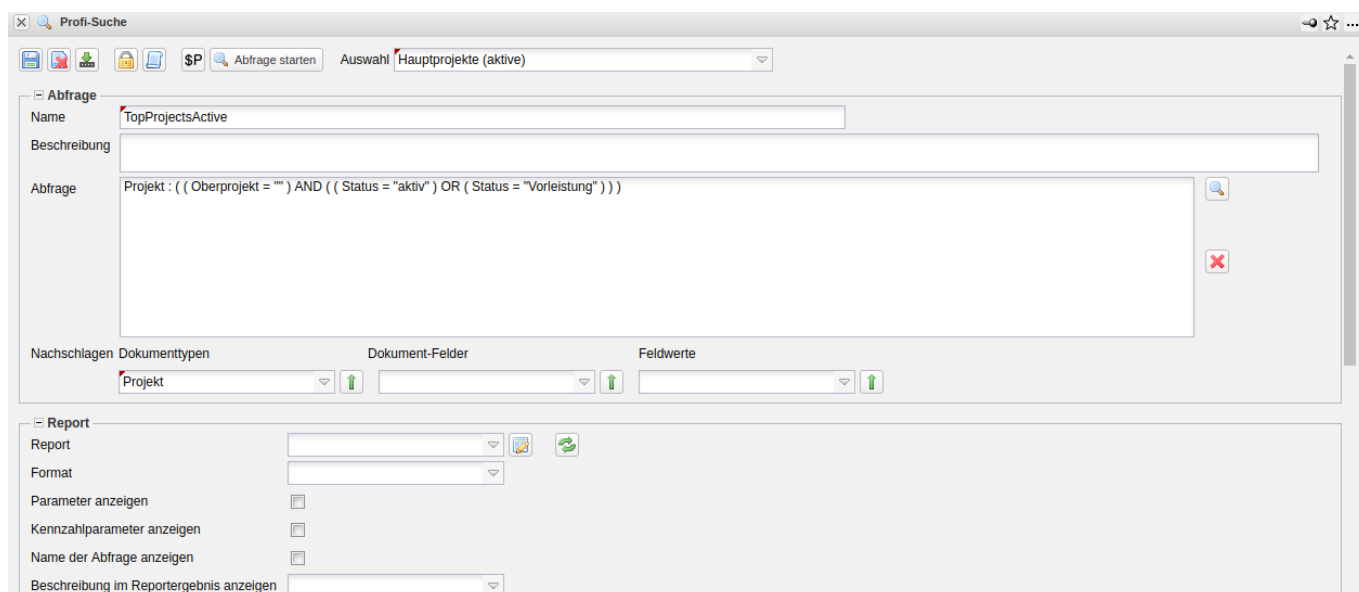


Die Profi-Suche bietet die Möglichkeit, entweder auf abgespeicherte Suchabfragen zurück zu greifen oder eigene Abfragen zu definieren.

## Verwendung abgespeicherter Suchabfragen

Eine Liste aller abgespeicherten Suchabfragen kann über das Listenfeld hinter dem Eintrag "Auswahl" aufgerufen werden.

Soll beispielsweise die Suchabfrage "Hauptprojekte (aktive)" aufgerufen werden, so muss lediglich der entsprechende Eintrag aus der Liste ausgewählt werden. Durch Mausklick auf das grüne Häkchen, wird die entsprechende Suchanfrage geladen (falls Java-Skript nicht aktiviert ist).



Beschreibung im Parameterdialog anzeigen ☐

Auswertungszeitraum

Start  Ende

Periode

**Kombination**

Parameter  andere Abfrage

Parameter aus anderer Abfrage laden

Ergebnis anderer Abfragen hinzufügen

**Konfiguration**


Mandantenprüfung nicht auf Datenbankebene durchführen ☐

Als "archiviert" markierte Dokumente anzeigen ☐

Anzahl Suchergebnisse begrenzen auf

Im Feld "Abfrage" erscheint die Eingabe für die ausgewählte Abfrage.

Die Abfrage **Projekt : ( ( Oberprojekt = "" ) AND ( ( Status = "aktiv" ) OR ( Status = "Vorleistung" ) ) )** findet alle laufenden Hauptprojekte (Oberprojekt soll leer sein und der Status muss auf aktiv oder Vorleistung gesetzt sein).

Die Lupe  führt dann die Suchabfrage aus ...



... und liefert folgendes Suchergebnis:

TopProjectsActive (62 Ergebnisse)					
Filter...					
	Projekt-Nr.	Status ▲	Bezeichnung	Inhaltsbeschreibung	Plan-Beginn
22	186	aktiv	Projekt 20170901		01.09.17
23	187	aktiv	Einführung Projectile		18.09.17
24	188	aktiv	5.8.17		02.10.17
25	189	aktiv	Projekt 5.8.18		13.10.17

... Fortsetzung

From:  
<https://infodesire.net/dokuwiki/> - Projectile-Online-Handbuch

Permanent link:  
[https://infodesire.net/dokuwiki/doku.php?id=gui5:handbuch:kapitel\\_3:3.05\\_bediienung\\_der\\_profi-suche&rev=1572005463](https://infodesire.net/dokuwiki/doku.php?id=gui5:handbuch:kapitel_3:3.05_bediienung_der_profi-suche&rev=1572005463)

Last update: 2019/10/25 14:11

